

مقاله پژوهشی

فرا ترکیب مدل ارزیابی آثار و پیامدهای سیاست‌ها و راهبردهای کلان: مورد مطالعه جوامع دانشگاهی

حسین عیسایی^۱، محسن میری^۲، علی طاهری^۳، بابک خسروی^{۴*}

چکیده

هدف: با توجه به کاستی‌های موجود، نظام سیاست‌گذاری سازمانی به فرایندی سیستماتیک، هدفمند و منظم برای تولید داده‌های حاصل از عملکرد، پردازش آن‌ها به اطلاعات و تبدیل آن به دانش سیاستی نیاز دارد تا نسبت به کم و کیف تحقق اهداف سیاست‌ها، آثار و پیامدهای آن‌ها و موفقیت یا ناکامی‌شان آگاهی داشته و از آن برای سیاست‌گذاری و تصمیم‌گیری بهره‌گیرند. از این‌رو مسئله اصلی که محقق به تلاش برای رفع آن می‌پردازد تبیین این موضوع است که سیاست‌ها و راهبردهای کلان چه پیامدها و آثاری در پی خواهد داشت. **طراحی / روش شناسی / رویکرد:** پژوهش حاضر از لحاظ هدف کاربردی، از نظر شیوه گردآوری داده‌ها اسنادی-فرا ترکیب است. در روند این پژوهش، ۴۰۸ پژوهش انتخاب شدند که در آن‌ها درباره مولفه‌های ارزیابی سیاست‌ها و راهبردهای مرتبط با جوامع دانشگاهی به طور مستقیم و غیرمستقیم بحث شده بود. برای تحلیل داده‌ها از رویکرد کیفی استفاده شد. برای بررسی اعتبار مطالعات مورد استفاده در این پژوهش از «بازار حیاتی گلین» استفاده شده است که برای ارزیابی همه طرح‌های پژوهشی کاربردی، قابل استناد است. **یافته‌های پژوهش:** در پژوهش حاضر ۴ بعد، ۱۶ مولفه و ۷۵ شاخص شناسایی شده است که در نهایت الگوی ارزیابی آثار و پیامدهای سیاست‌ها و راهبردهای جوامع دانشگاهی بر اساس آن‌ها تدوین شده است. ابعاد مدل استخراجی عبارت‌اند از: تربیت و آموزش، پژوهش و نوآوری، خدمات مستشاری و مدیریت دانش. **محدودیت‌ها و پیامدها:** در این پژوهش به بررسی تحقیقات علمی در پایگاه‌های تحقیقاتی معتبر پرداخته شده است. از آنجا که مقوله ارزیابی پیامد در حوزه سیاست‌ها و راهبردهای کلان جوامع دانشگاهی سهم ناچیزی از تحقیقات این حوزه را به خود اختصاص داده‌اند، محدودیت این پژوهش را می‌توان تعداد اندک تحقیقات و پژوهشگران عنوان نمود. **پیامدهای عملی:** به وسیله شاخص‌های موجود در مدل حاضر می‌توان پیامدهای اصلی سیاست‌های وضع شده در جوامع دانشگاهی را مورد سنجش قرار داد و با توجه به نتایج حاصل اطلاعات مفیدی را به تصمیم‌گیران این حوزه ارائه نمود تا از هدررفت منابع و زمان با اتخاذ سیاست‌ها و راهبردهای نامناسب جلوگیری گردد. **ابتکار یا ارزش عملی:** این پژوهش اولین پژوهش در خصوص ارائه مدل منسجم در زمینه ارزیابی پیامد سیاست‌ها و راهبردهای جوامع دانشگاهی می‌باشد.

نوع مقاله: مقاله پژوهشی

مشخصات نویسندگان

۱. گروه مدیریت سیستم، دانشکده مدیریت و اقتصاد، دانشگاه جامع امام حسین (ع)، تهران، ایران.
eisaee@ihu.ac.ir
۲. گروه مدیریت سیستم، دانشکده مدیریت و اقتصاد، دانشگاه جامع امام حسین (ع)، تهران، ایران.
miry@isu.ac.ir
۳. گروه مدیریت سیستم، دانشکده مدیریت و اقتصاد، دانشگاه جامع امام حسین (ع)، تهران، ایران.
ali.tahery@ut.ac.ir
۴. دانشجوی دکتری، مدیریت، گرایش مدیریت سیستم‌ها، دانشکده مدیریت و اقتصاد، دانشگاه جامع امام حسین (ع)، تهران، ایران.
(*نویسنده مسئول).
khosravi.b@ihu.ac.ir

کلمات کلیدی: ارزیابی، ارزیابی پیامد، ارزیابی سیاست و راهبرد، دانشگاه

تاریخ دریافت مقاله: ۱۴۰۱/۰۳/۲۱ تاریخ پذیرش مقاله: ۱۴۰۱/۰۸/۰۶ تاریخ چاپ مقاله: ۱۴۰۱/۱۰/۰۱

منتشر شده توسط دانشکده مدیریت و حسابداری، دانشگاه شهید بهشتی، تهران، ایران





Research Paper

Meta-Synthesis Method for the Model of Evaluating the Effects and Consequences of Macro Policies and Strategies: A Case Study of Academic Communities

Hossein Eissaei¹, Mohsen Miri², Ali Taheri³, Babak Khosravi^{4*}

Authors

1 Department of Systems Management, Faculty of Management and Economics, Imam Hossein University, Tehran, Iran.

eisaei@ihu.ac.ir

2. Department of Systems Management, Faculty of Management and Economics, Imam Hossein University, Tehran, Iran.

miry@isu.ac.ir

3. Organizational Department of Systems Management, Faculty of Management and Economics, Imam Hossein University, Tehran, Iran.

ali.tahery@ut.ac.ir

4. PhD Student, Management, Systems Management, Faculty of Management and Economics, Imam Hossein University, Tehran, Iran

(*Corresponding Author).
khosravi.b@ihu.ac.ir

Abstract

Purpose: Due to the existing shortcomings, the organizational policy-making system needs a systematic, purposeful and regular process to produce performance data, process them into information and turn them into policy knowledge in order to achieve the goals of policies, effects and consequences. Be aware of them and their successes or failures and use them for policy-making and decision-making. Therefore, the main issue that the researcher tries to solve is to explain what the consequences of policies and strategies will be.

Design/Methodology/Approach: In terms of practical purpose and in terms of data collection method the current research is documentary- Meta-Synthesis. In the process of this research, 408 studies were selected in which the components of evaluating policies and strategies related to academic societies were discussed directly and indirectly. A qualitative approach was used to analyze the data. To check the validity of the studies used in this research, "Glynn's Vital Tool" has been used, which can be used to evaluate all applied research projects.

Findings: In the present study, 4 dimensions, 16 components and 93 indicators have been identified, and finally, the model for evaluating the effects and consequences of policies and strategies of academic communities has been developed based on them. The dimensions of the extraction model are: training and education, research and innovation, consulting services and knowledge management.

Limitations and Consequences: The only limitation in this study is the lack of a coherent model for evaluating the consequences of policies and strategies in the academic community. Therefore, this research is the first one to provide a coherent model for evaluating the consequences of policies and strategies in academic communities.

Practical Implications: Using the indicators in the present model, the main consequences of the policies set in the academic community can be assessed and according to the results, useful information can be provided to decision makers in this field to avoid wasting resources and time by adopting policies and strategies.

Initiative or practical value: This research is the first one to provide a coherent model in assessing the impact of policies and strategies of academic communities.

Paper Type: Research Paper

Keywords: Evaluation, Impact evaluation/assessment, Outcome evaluation/assessment, Policy and Strategy evaluation/assessment, Strategy evaluation/assessment, University.

Received Date:2022-06-11

Acceptation Date: 2022-10-28

Publication Date: 2022-12-22

Publisher: Iran – Tehran – Shahid Beheshti University – Faculty of Management & Accounting

مقدمه

پیچیدگی‌های سیاست‌گذاری در دنیای مدرن و درهم‌تنیده امروز مستلزم گذر از سیاست‌گذاری نظرمحور^۱ به سیاست‌گذاری مبتنی بر شواهد و مستندات^۲ است. درحالی‌که نوع اول به استفاده گزینشی از شواهد یا نظرات آزمون نشده افراد و گروه‌ها تکیه دارد و اغلب از عقاید و انگاره‌های ذهنی، تجارب شخصی یا حدس و گمان برمی‌خیزد، نوع اخیر بر استفاده از شواهد و مستندات معتبر در تصمیم‌گیری دلالت دارد و با فراهم آوردن شواهد مناسب به شناسایی اولویت‌ها، برنامه‌ریزی، تخصیص بودجه و اتخاذ سیاست‌هایی که بیشترین اثربخشی و کمترین هزینه را دارند کمک می‌کند (Segone, 2008). نظام ارزیابی سیاست‌ها یکی از ابزارهای اصلی این نوع سیاست‌گذاری است و به ارتقاء ظرفیت فنی نظام سیاست‌گذاری کمک می‌کند. چنین نظامی به تصمیم‌گیری آگاهانه کمک کرده و از ریسک آزمون و خطا در آن می‌کاهد. علاوه بر این، به انباشت دانش سیاستی می‌انجامد و نظام سیاست‌گذاری را به نظامی یادگیرنده تبدیل می‌کند (Sandahl, 2005).

به‌رغم رشد فزاینده استفاده از ارزیابی برای بهبود سیاست‌گذاری و اجرا، این امر در نظام سیاست‌گذاری ایران چندان رشد نکرده است. یک نظام سیاست‌گذاری کارآمد به بررسی نتایج و آثار اجرای سیاست‌ها می‌پردازد و تغییرات ایجاد شده را مورد توجه قرار می‌دهد. آنگاه از نتایج آن برای تداوم، تجدیدنظر یا تغییر سیاست‌ها بهره می‌گیرد. سیاست‌گذاران عمدتاً بر تجارب شخصی، داده‌های پراکنده و نظرات و مشاوره‌هایی تکیه می‌کنند که صرفاً «ظهارنظ‌های کارشناسی» نامیده می‌شود بی‌آنکه ضرورتاً مستند به شواهد و اطلاعات نظام‌یافته باشد. در چنین فضای، نظام تصمیم‌گیری همواره در معرض اعمال سلیقه‌های شخصی و ریسک بالای آثار و پیامدهای سیاست‌های پیشنهادی قرار دارد؛ درحالی‌که بهره‌گیری بهینه از ارزیابی سیاست آن را به‌سوی تصمیم‌گیری دانش‌محور و مبتنی بر بررسی نظام‌مند شواهد و مستندات پیش می‌راند (Emami Meybodi, Ashtarian, 2012).

امروزه توسعه مبتنی بر دانش، با رویکردی نظام‌مند و هدفمند مورد توجه اغلب کشورها قرار گرفته و در ایران نیز سیاست‌گذاری مبتنی بر برنامه‌ریزی از اواخر دهه ۳۰ شمسی شروع گردید (Al-Yasin, 2013). با این وجود نتایج بررسی‌ها نشان می‌دهد، ۹۰ درصد از برنامه‌های راهبردی سازمان‌ها، در عمل با شکست مواجه می‌گردند و علت اصلی این امر نیز عدم ارتباط میان «نظر و عمل» است. بدین معنا که در ساحت نظری، ایده‌ها و اهداف بیان می‌شوند و در عرصه عمل، برنامه‌هایی اجرا می‌شوند که ارتباط منطقی و قابل‌سنجشی با آرمان‌ها و سیاست‌های تدوین‌شده ندارند. به‌بیان دیگر، ریشه این مشکل، در عدم تنظیم و تنسيق مدلی جامع جهت ترجمه و ارزیابی سیاست‌ها و راهبردها به برنامه‌های عملیاتی نهفته است (Alwani, et al, 2009).

علاوه بر آن هیچ سازمانی دارای منابع نامحدود نیست، بنابراین، در انتخاب گزینه‌های سیاستی و انجام فعالیت‌های مرتبط با آن‌ها باید به خاطر داشت که تنها سیاست‌هایی اثربخش هستند که به نتایج بهینه منتهی خواهند شد. تصمیم‌گیری در مورد گزینش یک سیاست متضمن هزینه-فرصت است. منظور از هزینه-فرصت

¹ Opinion-based policy making

² Evidence-based policy making

هزینه انتخاب میان گزینه‌های بدیل و هزینه‌های عملکرد ناکارا یا عدم عملکرد آن سیاست است. امروزه تمرکز صرف بر روی تدوین و اجرای سیاست‌ها برای دستیابی به اهداف سیاستی مورد انتقاد قرار گرفته است و اغلب محققان به این باور رسیده‌اند که پیشرفت در سیاست‌گذاری مستلزم تخمین و پیش‌بینی نتایج و اثرات سیاست‌ها، تعیین اهمیت و ارزش سیاست‌ها، بازخورد منظم و پویا از مداخلات و قابلیت یادگیری و تولید دانش از سیاست‌های در حال اجرا است. بدین معنی که اگر ارزیابی به‌درستی سازمان‌دهی، مدیریت و استفاده شود، ابزاری مناسب برای تصمیم‌گیران است تا توانایی بهبود مداوم در سیاست‌ها را داشته باشند (Alwani and Fattah, 2011).

با توجه به کاستی‌های فوق، نظام سیاست‌گذاری سازمانی به فرایندی سیستماتیک، هدفمند و منظم برای تولید داده‌های حاصل از عملکرد، پردازش آن‌ها به اطلاعات و تبدیل آن به دانش سیاستی نیاز دارد تا نسبت به کم و کیف تحقق اهداف سیاست‌ها، آثار و پیامدهای آن‌ها و موفقیت یا ناکامی‌شان آگاهی داشته و از آن برای سیاست‌گذاری و تصمیم‌گیری بهره‌گیرد. از این‌رو مسئله اصلی این پژوهش که محقق را بر آن داشت تا یک مدل مدون در جهت کمک به سیاست‌گذاران و تصمیم‌گیرندگان جوامع دانشگاهی طراحی نماید این موضوع است که سیاست‌ها و راهبردهای کلان جوامع دانشگاهی چه پیامدهایی در پی داشته است. مدل ارزیابی پیامدها و آثار سیاست‌ها و راهبردها در همین خصوص طراحی خواهد شد و کمکی به سیاست‌گذاران خواهد بود تا از نتایج سیاست‌های خود آگاه شوند و همین‌طور می‌توان به کمک آن از هدررفت منابع و هزینه‌ها در صورت اشتباه بودن سیاست‌ها و راهبردها جلوگیری کرد.

در ضمن بر اساس مرور مطالعات قبلی، پژوهش حاضر به سه دلیل، ضرورت پرداختن به آسیب‌شناسی نحوه ارزیابی پیامد اسناد سیاستی و راهبردی را ضروری می‌داند که عبارت‌اند از: (۱) فقدان مطالعات کافی در زمینه ارزیابی پیامد به‌ویژه در ظرف و زمینه جوامع دانشگاهی، (۲) توجه بیش‌ازحد به برنامه‌ریزی سیاستی و راهبردی و عدم داشتن الگو و مدل ارزیابی مناسب جهت سنجش پیامدهای سیاست‌ها، (۳) عدم توجه کافی به موضوع ارزیابی پیامد سیاست‌ها و راهبردها در مطالعات نظری. در نتیجه هدف اصلی اجرای این پژوهش ارائه مدل ارزیابی آثار و پیامدهای سیاست‌ها و راهبردهای جوامع دانشگاهی می‌باشد.

مبانی نظری و پیشینه تحقیق

ارزیابی پیامد یک فرایند ساختاریافته برای در نظر گرفتن پیامدهای اقدامات پیشنهادی برای افراد و محیط آن‌ها است، درحالی‌که هنوز فرصتی برای اصلاح (یا حتی در صورت لزوم، کنار گذاشتن) پیشنهادات وجود دارد. این فرآیند در تمام سطوح تصمیم‌گیری، از سیاست‌ها گرفته تا پروژه‌های خاص، اعمال می‌شود.

این فرآیند شامل شناسایی و توصیف تأثیرات احتمالی اقدامات پیشنهادی (پیش‌بینی تأثیر) و ارزیابی اهمیت اجتماعی آن تأثیرات (ارزیابی پیامد) است.

ارزیابی پیامد با هدف

✓ ارائه اطلاعات برای تصمیم‌گیری‌هایی است که نتایج بیوفیزیکی، اجتماعی، اقتصادی و نهادی اقدامات پیشنهادی را تحلیل می‌کند.

✓ ترویج شفافیت و مشارکت مردم در تصمیم‌گیری‌ها.

✓ شناسایی فرآیندها و روش‌های پیگیری (نظارت و کاهش عواقب نامطلوب) در چرخه سیاست، برنامه‌ریزی و پروژه؛ و

✓ کمک به توسعه زیست‌محیطی سالم و پایدار.

در حالت ایده‌آل، ارزیابی پیامد یک درمان یکپارچه از تاثیر احتمالی بر هر یک از جنبه‌های محیط طبیعی و اصلاح شده توسط انسان (از جمله: مردم، جوامع، سازمان، رفاه و توسعه آن‌ها) می‌باشد. به همین منظور، اشکال مختلف ارزیابی پیامد برای رفع چالش‌های خاص ایجاد شده توسط نیاز به ارزیابی پیامدهای در بخش‌های خاصی از محیط ایجاد شده است: از جمله ارزیابی پیامد سیاست، ارزیابی پیامد اجتماعی، ارزیابی پیامد بهداشت، ارزیابی پیامد فرهنگی، ارزیابی پیامد زیست‌محیطی و غیره. همه این اشکال ارزیابی پیامد از لحاظ اصول اساسی، روش و هدف مشترک هستند، اما ممکن است در روش‌ها و تکنیک‌های خاص متفاوت باشد. نیاز به استفاده از ارزیابی پیامد در سطوح استراتژیک تصمیم‌گیری (به‌عنوان مثال، سیاست‌ها، قوانین و برنامه‌ها) منجر به توسعه ارزیابی استراتژیک محیط‌زیست³ شد. SEA به‌طور کلی به‌عنوان یک فرآیند ارزیابی پیامد که با هدف متداول ساختن موضوعات زیست‌محیطی، اجتماعی، اقتصادی و بهداشتی و تضمین پایداری تصمیمات استراتژیک شناخته می‌شود.

یک ارزیابی پیامد می‌تواند به‌عنوان یک فرآیند مداوم و به‌عنوان ابزاری برای کمک به سیاست‌گذاری مشخص شود. تعریف زیر ویژگی‌های اصلی را خلاصه می‌کند:

«یک فرآیند مستمر برای کمک به سیاست‌گذار، برای تفکر کامل و درک عواقب مداخلات احتمالی و واقعی در بخش‌های مختلف و ابزاری برای امکان‌سنجش و ارائه شواهد مربوطه در مورد تأثیرات مثبت و منفی این‌گونه مداخلات، از جمله با بررسی تأثیر سیاست‌ها پس از اجرای آن‌ها (DBIS⁴, 2015).

ارزیابی پیامد می‌تواند پیشینی یا پسینی باشد. ارزیابی پیامد پسینی تجزیه و تحلیل خلاف واقع است و می‌پرسد «اگر سیاست اعمال نمی‌شد چه اتفاقی می‌افتاد». به‌جای آن، یک ارزیابی پیامد پیشینی پیش‌بینی‌هایی در مورد تأثیرات آینده اقدامات سیاست‌گذاری (مستقل از اینکه قبلاً تصویب شده است یا خیر) ایجاد می‌کند. هر دو مفهوم متعارف هستند و در بیشتر موارد ارزیابی پیشینی و ارزیابی پسینی انجام می‌شود. مفهوم آینده‌نگر ارزیابی پیامد پیشینی ذاتاً برخورد با بسیاری از موارد ناشناخته است. از این‌رو، تأثیرات پیش‌بینی‌شده یک معیار سیاست فقط در یک چارچوب خاص یا مجموعه‌ای از فرضیات درباره آینده معتبر است. قسمت مکمل رویکرد پسینی این است که آیا ارزیابی پیشینی صحیح بوده است یا سایر عوامل نتیجه را تغییر داده‌اند. در هر دو مورد، یک ارزیابی

³ SEA: Strategic Environmental Assessment

⁴ Department for Business Innovation & Skills

پیامد به تصمیم‌گیرندگان اجازه می‌دهد تا در مورد اثربخشی و کارایی یک اقدام برنامه‌ریزی شده یا اجرا شده با توازن اثرات در برابر اهداف و انتظارات سیاست در نظر گرفته شده، قضاوت کنند.

هدف ارزیابی پیامد نه تنها بهبود کیفیت سیاست‌ها و اطلاع‌رسانی در مورد انعکاس سیاست‌ها است، بلکه همچنین بهبود فرآیند تصمیم‌گیری از طریق افزایش شفافیت سیاست‌ها و مشارکت عمومی و توضیح تصمیمات سیاست‌ها و مراحل فرآیندی است که باید انجام شود. از این رو، یک ارزیابی پیامد چیزی فراتر از یک تمرین رسمی در مورد کمی کردن تأثیرات سیاست است. این برنامه همچنین به عنوان ابزاری برای برقراری ارتباط بین مدیریت و گروه‌های ذی‌نفع فعالیت می‌کند و در مورد جوانب مثبت و منفی مداخله در سیاست تأثیر می‌گذارد.

به همین دلایل، ارزیابی پیامد به ابزاری مهم برای کمک به سیاست‌گذاران در فرآیند تصمیم‌گیری آن‌ها تبدیل شده است. کاربرد گسترده آن توسط دولت‌ها و ادارات دولتی و همچنین سازمان‌های بین‌المللی مانند برنامه توسعه ملل متحد (UNDP⁵)، بانک جهانی، کمیسیون اروپا (EC⁶) یا سازمان همکاری و توسعه اقتصادی (OECD⁷) نشان‌دهنده مفید بودن آن است.

رویکرد روش شناختی برای ارزیابی پیامد می‌تواند شامل روش‌های کیفی و/یا کمی باشد. روش‌های کیفی معمولاً برای به دست آوردن بینش اولیه در مورد تأثیرات احتمالی اعمال می‌شوند. این تخمین تقریبی جهت و میزان اثرات را نشان می‌دهد. روش‌های کمی برای محاسبه تأثیرات دقیق‌تر بر اساس اطلاعات کمی اعمال می‌شود و از مدل‌های ساده اقتصادسنجی تا مدل‌های پیچیده چند منطقه‌ای و چند صنعتی را در برمی‌گیرد. انتخاب روش متضمن مزایا و خطرات مختلف است و باید با احتیاط متعادل شود.

در کل، ارزیابی پیامد یک فرآیند پیچیده است که شامل ایده‌پردازی مسئله، جمع‌آوری داده‌های مربوطه و سایر اطلاعات، انتخاب روش‌ها و مدل‌های مناسب و همچنین ارزیابی و انتشار نتایج در فرآیند سیاست‌گذاری است. فراتر از آن، یک ارزیابی پیامد همیشه به درگیری، مشارکت و همکاری ذی‌نفعان مختلف نیاز دارد.

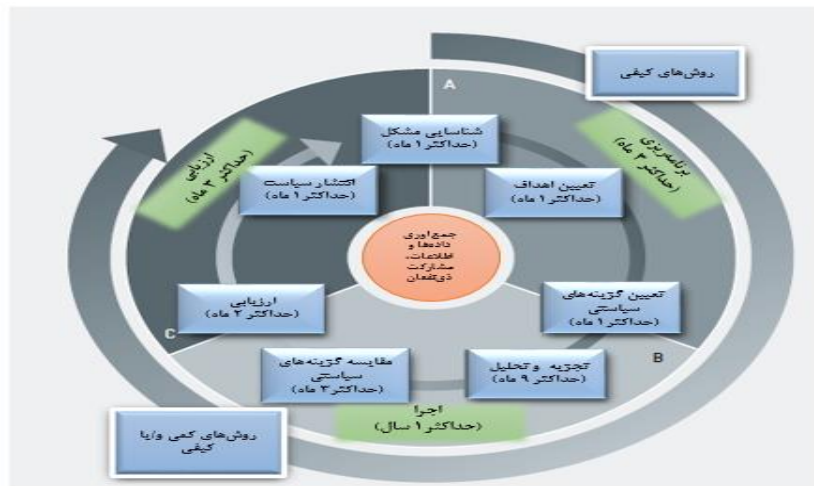
دامنه و محتوای ارزیابی پیامد بسته به نیازها و اهداف می‌تواند به میزان قابل توجهی متفاوت باشد:

- ✓ از ارزیابی پیامد می‌توان برای برآورد تأثیرات مجموعه مشخصی از گزینه‌های سیاست استفاده کرد، اما همچنین می‌تواند برای شناسایی/یافتن اقدامات مناسب سیاسی یا ترکیب سیاست بهینه مورد استفاده قرار گیرد.
- ✓ ارزیابی پیامد ممکن است بر روی گروه‌های منفرد (انواع شرکت‌ها، خانوارها، گروه‌های درآمد) متمرکز باشد، اما ممکن است به کل اقتصاد نیز تعمیم یابد.
- ✓ ارزیابی پیامد ممکن است برای شناسایی اثرات مستقیم یک مقررات استفاده شود، اما ممکن است شامل اثرات غیرمستقیم یا اثرات ناشی از آن نیز باشد.
- ✓ می‌تواند برای تخمین اثرات کوتاه‌مدت، میان‌مدت یا بلندمدت استفاده شود (OECD, 2008).

⁵ United Nations Development Programme

⁶ European Commission

⁷ Organisation for Economic Co-operation and Development



شکل شماره ۱: مراحل کلیدی ارزیابی پیامد سیاست (برگرفته از DBIS, 2015 و EC, 2015، تصویرگری پژوهشگر)

هر ارزیابی پیامد باید حداقل دارای چهار نتیجه زیر باشد: (۱) نقشه راه، (۲) جدول زمانی، (۳) گزارش ارزیابی پیامد و (۴) توجیهات توصیه‌های سیاست.

از نقشه راه برای برنامه‌ریزی «مسیر» برای رسیدن به یک هدف تعیین شده استفاده می‌شود. این شامل مسئله‌ای است که باید حل شود و اهدافی که باید به آن برسیم. دلایلی برای اقدام بیان می‌کند و مزایای احتمالی ارزیابی پیامد را بیان می‌کند. در نقشه راه، گزینه‌های سیاستی که باید در نظر گرفته شود بیان شده و در آن مشخص شده که از کدام روش برای ارزیابی پیامد استفاده می‌شود. نقشه راه ذی‌نفعان را شناسایی کرده و استراتژی مشارکت ذی‌نفعان را اعلام می‌کند (با چه کسی مشاوره می‌شود، چرا و به چه میزانی). نقشه راه معمولاً در مرحله برنامه‌ریزی تدوین می‌شود. به‌طور معمول، نقشه‌های راه در بین تمام علاقه‌مندان منتشر می‌شوند و به‌گرددی درمی‌آیند (مانند مشتریان، مقامات سیاست‌گذاری، مشاوران و غیره) (EC, 2015).

به‌طور خلاصه این جدول زمانی مراحل کار آینده ارزیابی پیامد را در یک‌جهت به‌موقع خلاصه می‌کند. همچنین ممکن است مشخص کند که مراحل کار پیش‌شرط بسته‌های کاری دیگر است. هدف از گزارش ارزیابی پیامد مستند کردن کل فرآیند ارزیابی پیامد است. گزارش ارزیابی پیامد نتایج تأثیر ارزیابی سیاست را ارائه می‌دهد. باید به‌وضوح توصیف کند که چه کسی، چگونه و تا چه میزان تحت تأثیر قرار گرفته است. باید با توصیه‌های سیاست پایان یابد. گزارش ارزیابی پیامد ممکن است با سایر تکنیک‌ها و ابزارهای انتشار مانند مجلات، کنفرانس‌ها یا سایر رسانه‌های عمومی تکمیل شود.

خلاصه توصیه‌های سیاست باید جداگانه منتشر شود. هدف ارائه اطلاعات سریع و مؤثر برای تصمیم‌گیرندگان است. چالش، انتقال نتایج پیچیده از فرآیند ارزیابی پیامد به یک سند کوتاه و دارای ساختار خوب است. معمولاً مهم‌ترین اطلاعات در وهله اول قرار می‌گیرند: (i) موضوع ارزیابی پیامد، (ii) پیشنهاد سیاست، (iii) خلاصه فرآیند ارزیابی پیامد. قالب آن شبیه یادداشت‌های توجیهی است: کوتاه، مختصر و به‌نکته:

✓ مختصر: نوشتاری متمرکز و مستقیم که پیام‌های لازم را به‌وضوح منتقل می‌کند. در نظر بگیرید که سیاستمداران بیشتر تحت فشار زمان کار می‌کنند و به‌هرحال باید مطالب زیادی بخوانند.

✓ خوانایی: صرف‌نظر از پیچیدگی موضوع، باید از زبان ساده استفاده شود. به خاطر داشته باشید که از یک عبارت واضح و مختصر استفاده کنید.

✓ دقت: توصیه‌نامه سیاست باید بر اساس جدیدترین، دقیق و کامل‌ترین اطلاعات موجود باشد.

انتخاب روش ارزیابی پیامد چالش‌برانگیز است از این‌رو عوامل تأثیرگذار مختلفی باید در نظر گرفته شوند. در بیشتر موارد، شکافی بین «می‌خواهید انجام دهید» و «می‌توانید انجام دهید» وجود دارد. یک روش برای تسهیل انتخاب روش، گروه‌بندی روش‌های مختلف با توجه به معیارهای خاص است:

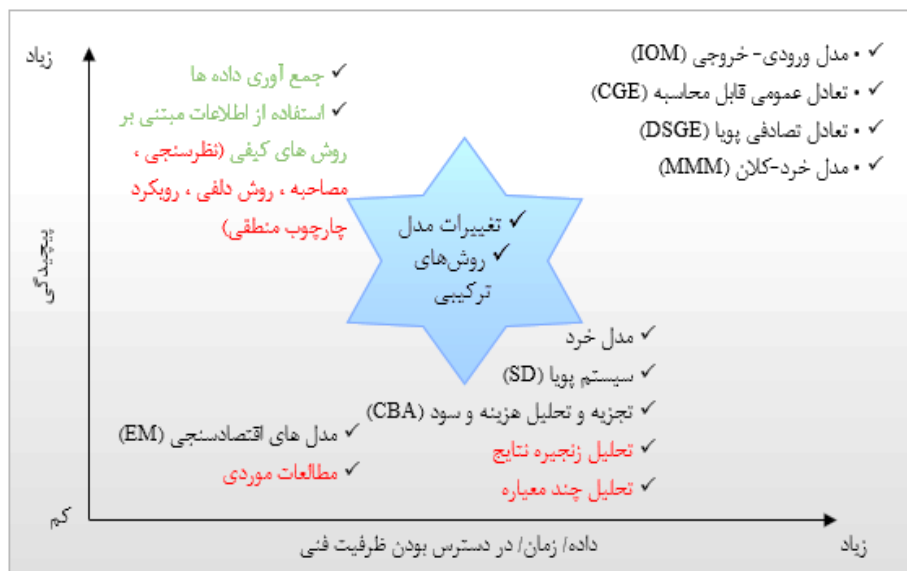
✓ در دسترس بودن داده‌ها: به نیازها و در دسترس بودن داده‌ها برای انجام ارزیابی پیامد اشاره دارد.

✓ ظرفیت زمانی: به زمان موجود برای اجرای ارزیابی پیامد اشاره دارد.

✓ دانش فنی برای توسعه و یا استفاده از یک روش: به منابع انسانی موجود برای انجام ارزیابی پیامد و تلاش‌ها برای توسعه ظرفیت اشاره دارد.

✓ درجه پیچیدگی تحلیل: به نوع تأثیراتی که باید تجزیه و تحلیل شوند اشاره دارد (تأثیرات مستقیم، غیرمستقیم یا القایی). همچنین می‌تواند به تعداد و نوع متغیرهای تحت نظر (توزیع درآمد، انتشار، منابع، جریان مواد و غیره) اشاره کند.

شکل ۲ این چهار معیار را در یک نمودار دوبعدی خلاصه می‌کند، تقاضای داده، زمان و ظرفیت محلی را محور Y و درجه پیچیدگی را بر روی محور X نشان می‌دهد. گوشه سمت راست و بالای نمودار پیچیده‌ترین روش‌های معرفی شده را نشان می‌دهد. هرچه روش به مبدأ نزدیک‌تر باشد، الزامات مربوط به داده‌ها، زمان، ظرفیت و پیچیدگی کمتر است. موقعیت‌های مختلف روش‌ها در نمودار بر اساس فرم خالص هر روش است.



شکل شماره ۲: انتخاب روش ارزیابی پیامد (World Bank, 2003)
شرح: رنگ قرمز روش‌های کیفی، رنگ مشکی روش‌های کمی، رنگ سبز توصیه‌ها

در چارچوب ارزیابی پیامد، آگاهی از امکان اعمال تغییرات مدل یا روش‌های ترکیبی ضروری است. آن‌ها می‌توانند پیچیده‌تر یا ساده‌تر باشند و به زمان، داده یا دانش بیشتری به زمان یا نسخه‌ی قبلی نیاز دارند. بر این اساس، این دو روش در وسط نمودار با یک ستاره مدور قرار گرفته‌اند که موقعیت‌های احتمالی آن‌ها را در نمودار نشان می‌دهد.

PAP

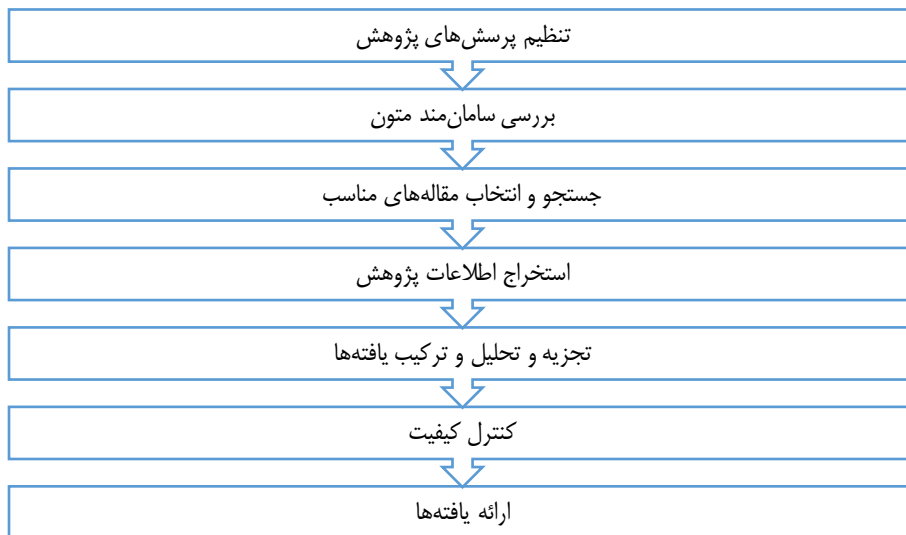
۱۳ (۴)

۱۴۵ | صفحه

روش‌شناسی

پژوهش حاضر از لحاظ هدف کاربردی، از نظر شیوه گردآوری داده‌ها اسنادی-فرا ترکیب است. در پژوهش حاضر، جامعه هدف مشتمل بر پژوهش‌های پیشین در زمینه ارزیابی آثار و پیامدهای سیاست‌ها و راهبردها می‌باشد. در روند این پژوهش، ۴۰۸ پژوهش انتخاب شدند که در آن‌ها درباره مولفه‌های ارزیابی سیاست‌ها و راهبردهای مرتبط با جوامع دانشگاهی به طور مستقیم و همچنین در سایر زمینه‌ها به طور غیرمستقیم بحث شده بود. برای تحلیل داده‌ها از رویکرد کیفی استفاده شد. برای بررسی اعتبار مطالعات مورد استفاده در این پژوهش از «ابزار حیاتی گلین»^۸ استفاده شده است که برای ارزیابی همه طرح‌های پژوهشی کاربردی، قابل استناد است.

در این پژوهش از روش هفت مرحله‌ای فرا ترکیب سندلوسکی و باروسو (۲۰۰۶)، استفاده شده است که مراحل آن در شکل شماره ۳ آورده شده است:



شکل شماره ۳: مراحل پیاده‌سازی روش فرا ترکیب

تحلیل داده‌ها و یافته‌ها

همانطور که اشاره شد در این پژوهش از روش هفت مرحله‌ای فراترکیب سندلوسکی و باروسو (۲۰۰۶)، استفاده شده است که در ادامه به تفصیل بدان اشاره می‌گردد.

۱. تنظیم سؤال پژوهش

به‌منظور تنظیم سؤال پژوهش، اولین گام برای محققان تمرکز بر این است که بر چه چیزی مطالعه می‌شود. در پژوهش حاضر، سؤال اصلی که عبارت است از اینکه «عوامل مؤثر در ارزیابی آثار و پیامدهای سیاست‌ها و راهبردهای جوامع دانشگاهی کدام‌اند؟» مورد بررسی قرار می‌گیرد که با مدنظر قرار دادن پارامترهای مندرج در جدول زیر تنظیم می‌شود.

جدول شماره ۱: پارامترهای سوال پژوهش

پارامترها	تنظیم سؤال
چه چیزی؟ (سؤال مورد مطالعه)	عوامل مؤثر در ارزیابی آثار و پیامدهای سیاست‌ها و راهبردهای جوامع دانشگاهی کدام‌اند؟
چه کسی؟ (جامعه مورد مطالعه)	در این پژوهش چندین پایگاه داده و موتور جستجوی مختلف مورد بررسی قرار گرفت.
چه وقت؟ (محدودیت زمانی)	جستجو بین سال‌های ۱۹۹۰ تا ۲۰۲۱ بوده است.
چگونگی؟ (روش فراهم‌آوری مطالعات)	در این پژوهش روش «تحلیل اسنادی» مورد استفاده قرار گرفته است.

۲. بررسی ادبیات به‌صورت نظام‌مند

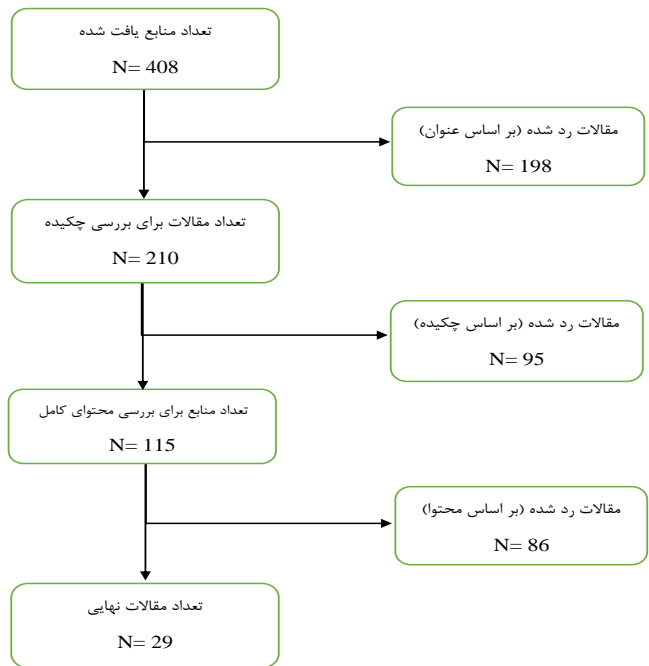
در این پژوهش پایگاه‌های داده، نشریات و موتورهای جستجوی مختلفی تا سال ۲۰۲۱ به‌منظور شناسایی و جمع‌آوری مطالعه‌های مختلف بررسی شد که به چند دلیل تصمیم به بهره‌گیری از چند پایگاه داده به‌جای استفاده از مجموعه‌ای از برترین نشریات گرفته شد: اول اینکه بحث نحوه دسترسی به پایگاه داده معتبر علمی جهانی مطرح است و دوم اینکه، به نظر می‌رسد ماهیت چندرشته‌ای این پدیده انتخاب مرتبط‌ترین نشریات و رشته‌های پژوهشی را پیچیده ساخته است. همچنین در جستجوهای اولیه مشخص شد که محدود کردن جستجو به برترین مجلات و رشته‌های پژوهشی خاص ممکن است به‌طور کامل منجر به تصرف تمام پژوهش‌های ارزشمند و مرتبط نشود؛ بنابراین گرچه ژورنال‌های با رتبه بالا نشانگر کیفیت بالای پژوهش‌های انجام گرفته هستند اما تمرکز این مطالعه بر ۵ پایگاه داده ScienceDirect, Emerald, CIVILICA, magiran, SID به دلیل پوشش طیف وسیعی از ژورنال‌های معتبر و با کیفیت بالا در حوزه‌های مختلف مدیریتی است. در نتیجه این جستجو و با وارد کردن معیارهای ورود حدود ۴۰۸ مطالعه جهت بررسی یافت شد. واژه‌های کلیدی جستجو شده در این پژوهش عبارت‌اند از:

۱		۱۲	کتاب‌های الکترونیکی	Outcome evaluation/ assessment	
۱		۲۱		University evaluation/ assessment	
۱۴۳		۱۲	* عنوان	ارزیابی سیاست	SID
۰		۳	* کلمات کلیدی	ارزیابی راهبرد	
۰		۴	* چکیده	ارزیابی آثار	
۰		۸	* ۱۹۹۰ تا ۲۰۲۱	ارزیابی پیامد	
۰		۱۶	* مقالات	ارزیابی دانشگاه	
۰		۸	کنفرانسی، ژورنالی، کتاب‌های الکترونیکی		
۰		۸	* عنوان	ارزیابی سیاست	magiran
۰		۲	* کلمات کلیدی	ارزیابی راهبرد	
۰		۰	* چکیده	ارزیابی آثار	
۰		۴	* ۱۹۹۰ تا ۲۰۲۱	ارزیابی پیامد	
۰		۶	* مقالات	ارزیابی دانشگاه	
۰		۶	کنفرانسی، ژورنالی، کتاب‌های الکترونیکی		
۰		۹	* عنوان	ارزیابی سیاست	CIVILICA
۰		۲	* کلمات کلیدی	ارزیابی راهبرد	
۰		۲	* چکیده	ارزیابی آثار	
۰		۴	* ۱۹۹۰ تا ۲۰۲۱	ارزیابی پیامد	
۰		۷	* مقالات	ارزیابی دانشگاه	
۰		۷	کنفرانسی، ژورنالی، کتاب‌های الکترونیکی		

فرا ترکیب مدل ارزیابی
آثار و پیامدها ...
۱۴۸ | صفحه

در ادامه معیارهای ورود و خروج مناسب به منظور یافتن مطالعات جامع مرتبط با موضوع پژوهش جهت بررسی آنها، مطابق با جدول زیر در این پژوهش در نظر گرفته شده است.

^{۱۴} چهارمین منبع برای احصای مولفه‌های ارزیابی پیامد سیاست‌ها و راهبردهای جوامع دانشگاهی منویات رهبری بوده است که به صورت جداگانه مورد بررسی و تنلیل اسنادی قرار گرفت.



شکل شماره ۴: الگوریتم انتخاب مقاله‌های نهایی

۴. استخراج اطلاعات متون منتخب

معیارهای در نظر گرفته شده در چک‌لیست ارزیابی کیفی این پژوهش به طوری که شامل معیارهای لازم در گام‌های پالایش، ارزیابی تکنیکی و پارادایمی باشند، عبارت‌اند از:

- ✓ استراتژی نمونه‌گیری.
- ✓ روش گردآوری داده، نحوه تجزیه و تحلیل داده‌ها،
- ✓ تناسب طرح پژوهش با هدف پژوهش،
- ✓ بیان روشن یافته‌ها، توجیه مناسب نتیجه پژوهش،
- ✓ تجانس بین پارادایم‌های هدایت‌کننده پروژه پژوهشاتی با روش‌های انتخاب‌شده.

۵. تجزیه و تحلیل و ترکیب یافته‌های کیفی

در این پژوهش ابتدا برای تمام عوامل استخراج‌شده از مطالعات پیشین، کدی را در نظر گرفته، سپس با در نظر گرفتن مفهوم هر یک از این کدها، آن‌ها را در یک مفهوم مشابه دسته‌بندی کردیم. به این ترتیب، مفاهیم پژوهش مشخص شدند. بر اساس تحلیل‌های صورت گرفته به کمک روش تحلیل محتوا روی ۲۹ مقاله نهایی انتخاب شده، در مجموع تعداد چهار مقوله و ۱۶ مفهوم و ۹۳ کد برای مؤلفه‌های ارزیابی آثار و پیامدهای سیاست‌ها و راهبردهای جوامع دانشگاهی در این پژوهش کشف و برچسب‌گذاری شدند. یافته‌های حاصل از این مرحله بیانگر آن بود که در مطالعات قبلی تاکنون چنین مطالعه نظام‌مندی انجام نشده و هریک از مطالعات، فقط به جنبه خاصی از ارزیابی عملکردی دانشگاه‌ها توجه داشته‌اند. در جدول زیر کدهای نهایی استخراج‌شده مرتبط با هر مقوله و مفهوم نشان داده شده است.

جدول شماره ۳: شاخص‌های استخراج شده از منابع (نتایج پژوهش)

مقوله	مؤلفه	کدها (شاخص پیامدی)	برخی منابع استخراجی
تربیت و آموزش	توانایی دانشی	گفتمان‌سازی و تمدن‌سازی زیر چراغ فضیلت و معنویت، تبدیل شدن به مرجعیت علم و فناوری، مولد رشد بودن، دانش روش‌ها و تکنیک‌های تحلیل (کیفی و کمی)، ارائه دیدگاه‌های متضاد و فرضیه‌های جایگزین علمی	منویات رهبری ^{۱۵} ، Arnold (2015)، Duque and Weeks (2010)، Bustamante (1999)، Peivasteh (2019)
	فرهنگ و نگرش	تلفیق علم و دین، ایجاد برنامه‌های تحولی، فرهنگ علم‌خواهی دانشگران، ایجاد نگرش مثبت در خصوص رشته و کار، افزایش کیفیت زندگی	منویات رهبری، Etesami, et al (2020)، Peivasteh Lucas et al (2019)، (2013)
پژوهش و نوآوری	توانایی فردانشی	توانایی خلاقیت دانش‌گران، توانایی دانش‌آفرینی دانش‌گران، توانایی رهبری و انگیزشی دانش‌گران، مهارت حل مسئله دانش‌گران	Senge (1990)، Bustamante (1999)، Lucas, et al (2013) Aktharsha & Anisa (2011)
	توانایی اجتماعی/ آموزشی	تناسب دانش با نیازهای جامعه و سازمان‌ها، درک روابط پیچیده بین دانش و فرهنگ/جامعه، خلق ثروت، داخلی‌سازی تولید	Aktharsha & Anisa (2011)، Duque and Weeks (2010)، Peivasteh (2019)، Hsu & Chang (2014)
	خروجی علمی / دانشگاهی	نقد/تأیید/رد گزاره‌ها و نظریه‌ها، انتشار مقاله معتبر، شناسایی شکاف موجود، تعداد دیگر استنادی، انتشار کتاب آموزشی، انطباق محتوا با نیازها	Hsu & Chang (2014)، Al-Khalifa & Garcia (2013)، Zack and Michael (2003)، Wiig (1999)
پیامدهای سازمانی	تولید دانش و فناوری	ثبت مالکیت فکری، بهبود فرآیندهای داخلی، تقاضای صنعت برای استفاده ایجاد خدمات/محصولات، طراحی ابزارهای مدیریتی، برنامه‌ریزی راهبردی/ عملیاتی	Al-Khalifa & Garcia (2013)، Zack and Michael (2003)، Henkel & Alexy (2014)، Wiig (1999)
	پیامدهای سازمانی	رشد و یادگیری، تشخیص عوامل کلیدی موفقیت، بهبود نگرش‌ها و ارزش‌ها، تغییر در رفتار سازمانی/فردی	Abramovsky & Simpson (2011)، Duque and Weeks (2010)، Wiig (2000)، Hsu & Chang (2014)
	پیامدهای اقتصادی/مالی	افزایش رضایت ذی‌نفعان، افزایش مقبولیت علمی/انهادی	افزایش رضایت ذی‌نفعان، افزایش مقبولیت علمی/انهادی
		درآمد حاصل از نشر دانش، درآمد حاصل از مالکیت معنوی، درآمد حاصل از مشاوره، کاهش هزینه‌ها، افزایش حمایت مالی، افزایش پژوهش‌ها	Henkel & Alexy (2014)، Wiig (1999)، Duque and Weeks (2010)، Zack and Michael (2003)، Hsu & Chang (2014)

فرا ترکیب مدل ارزیابی
آثار و پیامدها ...

۱۵۰ | صفحه

مقاله	مؤلفه	کدها (شاخص پیامدی)	برخی منابع استخراجی
مدیریت دانش	تأثیر مدیریت دانش بر فرآیند آموزش	میزان تغییرات برنامه‌های آموزشی از طریق شناسایی و به‌کارگیری بهترین تجارب و پایش خروجی‌ها، میزان سرعت بازنگری و به‌روز کردن برنامه‌ریزی آموزشی، تغییرات خدمات اداری مربوط به فرایندهای آموزشی، طراحی و هماهنگی برنامه‌ریزی آموزشی بین‌رشته‌ای	Van Buren (1999), Anantatmula (2005), Wiig (1999), Hall & Mairesse (2006)
تأثیر مدیریت دانش بر پژوهش	تأثیر مدیریت دانش بر پژوهش	پاسخگویی و رقابت‌پذیری پژوهش‌ها، میزان کاهش زمان انجام پژوهش‌ها، میزان کاهش هزینه‌های اجرایی پژوهش‌ها، میزان پژوهش‌های بین‌رشته‌ای	Tikhomirova & et al (2008), Al-Khalifa & Garcia (2013), Zack and Micheal (2003), Kangas (2005)
تأثیر دانش بر برنامه‌ریزی راهبردی	تأثیر دانش بر برنامه‌ریزی راهبردی	بهبود توانمندی‌های موسسه و حمایت از دانشکده‌ها و تفویض اختیارات به آن‌ها، بهبود فرایند به اشتراک‌گذاری دانش در خارج و داخل سازمان، توانمندی سازمان در به‌روز کردن راهبردها و تمرکز بر برنامه‌های راهبردی مبتنی بر بازار، استفاده از تجارب مؤسسات دیگر و سو دادن موسسه به سمت یک سازمان یادگیرنده	Sharimllah & et al (2007), Hall & Mairesse (2006), Hall & Mairesse (2006), Henkel & Alexy (2014)
تأثیر دانش بر خدمات ارائه‌شده	تأثیر دانش بر خدمات ارائه‌شده	بهبود خدمات ارائه‌شده به دانشجویان، اساتید و کارکنان، افزایش توانمندی دانش‌گزاران دانشگاه دانشجویان، اساتید و کارکنان، افزایش کارایی و اثربخش خدمات ارائه شده، بهبود خدمات ارائه‌شده به گروه‌ها و ذی‌نفعان داخلی و خارجی سازمان، تلاش برای حذف تمرکز در ارائه و برنامه‌ریزی خدمات اداری و سو دادن آن به سایر دانشکده‌ها	Hsu & Chang (2014), Kangas (2005), Zack and Micheal (2003), Henkel & Alexy (2014)
خدمات مستشاری	میزان رضایت کارفرما	میزان احساس نیاز سازمان/صنعت به دانشگاه، میزان اعتماد سازمان/صنعت به دانشگاه، میزان حمایت مالی صنعت از طرح‌های دانشگاهی، میزان وابستگی سازمان/صنعت به خدمات مستشاری علمی دانشگاه	Abramovsky & Simpson (2011), Giunta et al (2013), Singh (2016), Mohaghar et al., (2013), Etesami, et al (2020)
جهت‌گیری ذی‌نفعان	جهت‌گیری ذی‌نفعان	اختلاف انگاره‌ها بین دانشگاه و ذی‌نفعان، فرهنگ علم‌خواهی صنعت/ذی‌نفعان، شفافیت سیاست‌های علم و فناوری، انتقال اطلاعات بین صنعت و دانشگاه	Etesami, et al (2020), Blanden et al (2013)

مقوله	مؤلفه	کدها (شاخص پیامدی)	برخی منابع استخراجی
	اثر بخشی طرح‌های اجرا شده	میزان رضایت سازمان/صنعت از طرح‌های اجرا شده توسط دانشگاه، میزان شهرت دانشگاه در صنعت، توسعه فناوری / خدمات در صنعت، تولید ثروت (دستیابی به بازار رقابتی)	Abramovsky & Simpson (2011), Giunta et al (2013), Blanden et al (2013)
	نقش و جایگاه دانشگاه	مراجعه صنعت برای نقش‌آفرینی دانشگاه، میزان شناخت صنعت از توانایی دانشگاه، میزان ارتباط بین پژوهشات بنیادی و اهداف ملی، تقویت و گسترش علم	Rockwell & Bennett (2004), Mohaghar et al., (2013), Kafouros et al (2012)

فرا ترکیب مدل ارزیابی
آثار و پیامدها ...
۱۵۲ | صفحه

۶. کنترل کیفیت

موقعی که دو رتبه‌دهنده، پاسخگویان را رتبه‌بندی می‌کنند و قصد داریم میزان توافق بین این دو رتبه دهنده را بسنجیم، از شاخص کاپا استفاده می‌کنیم (Habibpour and Safari, 2009). برای کنترل مفاهیم استخراجی، از مقایسه نظر پژوهشگر با یک خبره استفاده شده است. شاخص کاپا بین صفر تا یک نوسان دارد. هر چه مقدار این سنج به عدد یک نزدیک‌تر باشد، نشان می‌دهد که توافق بیشتری بین رتبه‌دهندگان وجود دارد؛ اما زمانی که مقدار کاپا به عدد صفر نزدیک‌تر باشد، در آن صورت توافق کمتر بین دو رتبه‌دهنده وجود دارد (Mohaghar et al., 2013). با استفاده از نرم‌افزار SPSS عدد معناداری $0/000$ و مقدار شاخص $0/786$ محاسبه شد که در جدول زیر نشان داده شده است. با توجه به کوچک‌تر بودن عدد معناداری از $0/05$ فرض استقلال کدهای استخراجی رد می‌شود. پس می‌توان ادعا کرد که استخراج کدها از پایایی مناسبی برخوردار بوده است.

جدول شماره ۴: مقدار اندازه توافق

عدد معناداری	انحراف استاندارد	کاپای مقدار توافق	تعداد موارد معتبر
$0/000$	$0/070$	$0/786$	۷۵

تحلیل محتوا مرحله‌ای از فرآیند اطلاعاتی است که به وسیله آن محتوای ارتباطات با استفاده از به‌کارگیری مجموعه‌ای از قوانین طبقه‌بندی شده و نظام‌دار تغییر و تبدیل می‌یابد و به صورت داده‌های خلاصه شده و قابل مقایسه درمی‌آید. روش آنتروپی شانون پردازش داده‌ها را در مبحث تحلیل محتوا بسیار قوی انجام می‌دهد. آنتروپی در نظریه اطلاعات، شاخصی است برای اندازه‌گیری عدم اطمینان که به وسیله یک توزیع احتمال بیان می‌شود. روش‌های متعددی برای تعیین وزن شاخص‌ها وجود دارد؛ یکی از بهترین این روش‌ها، آنتروپی شانون است (Azar et al., 2008). در روش آنتروپی شانون ابتدا پیام برحسب مقوله به تناسب هر پاسخگو در قالب فراوانی شمارش می‌شود. سپس با استفاده از بار اطلاعاتی هر مقوله، درجه اهمیت هر یک محاسبه می‌شود. در این پژوهش از روش آنتروپی شانون به دلیل قدرت آن و سادگی محاسبه استفاده شده است. بر این اساس، میزان پشتیبانی پژوهش‌های گذشته از یافته‌های این پژوهش به صورت آماری نشان داده می‌شود. برای محاسبه بار اطلاعاتی عدم اطمینان و ضریب اهمیت به ترتیب از فرمول‌های زیر استفاده می‌شود.

فرمول محاسبه بار اطلاعاتی عدم اطمینان

$$E_j = -k \sum_{i=1}^m [p_{ij} \ln p_{ij}], (j = 1, 2, \dots, n), k = \frac{1}{\ln m} \quad (1)$$

فرمول محاسبه ضریب اهمیت

$$W_j = \frac{E_j}{\sum_{j=1}^n E_j} \quad (2)$$

برای محاسبه وزن هر یک از مفاهیم نیز، به محاسبه مجموع وزن کدهای آن مفهوم پرداخته شده و بر اساس وزن‌های به‌دست آمده رتبه‌بندی صورت گرفته است.

جدول شماره ۵: رتبه‌بندی و ضریب اهمیت کدها و مفاهیم ارزیابی پیامد سیاست‌ها و راهبردها جوامع دانشگاهی

رتبه در کل	رتبه در مفاهیم	ضریب اهمیت W_j	عدم اطمینان E_j	$\ln p_{ij}$	فراوانی	کد (شاخص پیامدی)	مؤلفه
۶	۴	۰.۰۱۶	۰.۲۸۰	-۰.۶۹۳	۲	گفتمان‌سازی و تمدن‌سازی زیر چراغ فضیلت و معنویت	توانایی دانشی
	۴	۰.۰۱۶	۰.۲۸۰	-۰.۶۹۳	۲	تبدیل شدن به مرجعیت علم و فناوری	
	۳	۰.۰۲۶	۰.۴۵۶	-۱.۶۰۹	۵	مولد رشد بودن	
	۵	۰.۰۲۰	۰.۳۵۳	-۱.۰۹۹	۳	دانش روش‌ها و تکنیک‌های تحلیل (کیفی و کمی)	
	۲	۰.۰۳۱	۰.۵۳۰	-۱.۷۹۱	۶	ارائه دیدگاه‌های متضاد و فرضیه‌های جایگزین علمی	
۶	۳	۰.۰۱۶	۰.۲۸۰	-۰.۶۹۳	۲	تلفیق علم و دین	فرهنگ و نگرش
	۵	۰.۰۲۰	۰.۳۵۳	-۱.۰۹۹	۳	ایجاد برنامه‌های تحولی	
	۴	۰.۰۲۴	۰.۴۱۰	-۱.۳۸۶	۴	فرهنگ علم خواهی دانش‌گران	
	۵	۰.۰۲۰	۰.۳۵۳	-۱.۰۹۹	۳	ایجاد نگرش مثبت در خصوص رشته و کار	
۶	۳	۰.۰۱۶	۰.۲۸۰	-۰.۶۹۳	۲	افزایش کیفیت زندگی	توانایی فرادانشی
	۵	۰.۰۲۰	۰.۳۵۳	-۱.۰۹۹	۳	توانایی خلاقیت دانش‌گران	
	۴	۰.۰۲۴	۰.۴۱۰	-۱.۳۸۶	۴	توانایی دانش‌آفرینی دانش‌گران	
	۶	۰.۰۱۶	۰.۲۸۰	-۰.۶۹۳	۲	توانایی رهبری و انگیزشی دانش‌گران	
۶	۱	۰.۰۲۴	۰.۴۱۰	-۲.۱۳	۷	مهارت حل مسئله دانش‌گران	توانایی اجتماعی/ آموزشی
	۲	۰.۰۳۱	۰.۵۳۰	-۱.۷۹۱	۶	تناسب دانش با نیازهای جامعه و سازمان‌ها	
	۴	۰.۰۲۴	۰.۴۱۰	-۱.۳۸۶	۴	درک روابط پیچیده بین دانش و فرهنگ/جامعه	
	۱	۰.۰۳۲	۰.۵۶۰	-۲.۱۳	۷	خلق ثروت	
	۵	۰.۰۲۰	۰.۳۵۳	-۱.۰۹۹	۳	داخلی‌سازی تولید	
۲	۰.۰۳۱	۰.۵۳۰	-۱.۷۹۱	۶	نقد/تأیید/رد گزاره‌ها و نظریه‌ها		

رتبه در کل	رتبه در مفاهیم	ضریب اهمیت W_j	عدم اطمینان E_j	Inpij	فراوانی	کد (شاخص پیامدی)	مؤلفه
۴	۳	۰.۰۲۴	۰.۴۱۰	-۱.۳۸۶	۴	انتشار مقاله معتبر	خروجی علمی / دانشگاهی
۵	۴	۰.۰۲۰	۰.۳۵۳	-۱.۰۹۹	۳	شناسایی شکاف موجود	
۳	۲	۰.۰۲۶	۰.۴۵۶	-۱.۶۰۹	۵	تعداد دیگر استنادی	
۶	۵	۰.۰۱۶	۰.۲۸۰	-۰.۶۹۳	۲	انتشار کتاب آموزشی	
۷	۶	۰.۰۱۰	۰.۱۷۶	-۰.۳۹۲	۱	انطباق محتوا با نیازها	
۷	۴	۰.۰۱۰	۰.۱۷۶	-۰.۳۹۲	۱	ثبت مالکیت فکری	تولید دانش و فناوری
۶	۳	۰.۰۱۶	۰.۲۸۰	-۰.۶۹۳	۲	بهبود فرآیندهای داخلی	
۴	۱	۰.۰۲۴	۰.۴۱۰	-۱.۳۸۶	۴	تقاضای صنعت برای استفاده	
۵	۲	۰.۰۲۰	۰.۳۵۳	-۱.۰۹۹	۳	ایجاد خدمات/محصولات	
۷	۴	۰.۰۱۰	۰.۱۷۶	-۰.۳۹۲	۱	طراحی ابزارهای مدیریتی	
۶	۳	۰.۰۱۶	۰.۲۸۰	-۰.۶۹۳	۲	برنامه‌ریزی راهبردی/ عملیاتی	پیامدهای سازمانی
۵	۳	۰.۰۲۰	۰.۳۵۳	-۱.۰۹۹	۳	رشد و یادگیری	
۶	۴	۰.۰۱۶	۰.۲۸۰	-۰.۶۹۳	۲	تشخیص عوامل کلیدی موفقیت	
۷	۵	۰.۰۱۰	۰.۱۷۶	-۰.۳۹۲	۱	بهبود نگرش‌ها و ارزش‌ها	
۴	۲	۰.۰۲۴	۰.۴۱۰	-۱.۳۸۶	۴	تغییر در رفتار سازمانی/ فردی	
۳	۱	۰.۰۲۶	۰.۴۵۶	-۱.۶۰۹	۵	افزایش رضایت ذی‌نفعان	پیامدهای اقتصادی/ مالی
۷	۵	۰.۰۱۰	۰.۱۷۶	-۰.۳۹۲	۱	افزایش مقبولیت علمی/ انهدای	
۶	۳	۰.۰۱۶	۰.۲۸۰	-۰.۶۹۳	۲	درآمد حاصل از نشر دانش	
۶	۳	۰.۰۱۶	۰.۲۸۰	-۰.۶۹۳	۲	درآمد حاصل از مالکیت معنوی	
۷	۴	۰.۰۱۰	۰.۱۷۶	-۰.۳۹۲	۱	درآمد حاصل از مشاوره	
۵	۲	۰.۰۲۰	۰.۳۵۳	-۱.۰۹۹	۳	کاهش هزینه‌ها	تأثیر مدیریت دانش بر فرآیند آموزش
۶	۳	۰.۰۱۶	۰.۲۸۰	-۰.۶۹۳	۲	افزایش حمایت مالی	
۴	۱	۰.۰۲۴	۰.۴۱۰	-۱.۳۸۶	۴	افزایش پژوهش‌ها	
۶	۱	۰.۰۱۶	۰.۲۸۰	-۰.۶۹۳	۲	میزان تغییرات برنامه‌های آموزشی از طریق شناسایی و به‌کارگیری بهترین تجارب و پایش خروجی‌ها	
۷	۲	۰.۰۱۰	۰.۱۷۶	-۰.۳۹۲	۱	میزان سرعت بازنگری و به‌روز کردن برنامه‌ریزی آموزشی	
۶	۱	۰.۰۱۶	۰.۲۸۰	-۰.۶۹۳	۲	تغییرات خدمات اداری مربوط به فرایندهای آموزشی	تأثیر مدیریت دانش بر پژوهش
۶	۱	۰.۰۱۶	۰.۲۸۰	-۰.۶۹۳	۲	طراحی و هماهنگی برنامه‌ریزی آموزشی بین‌رشته‌ای	
۵	۲	۰.۰۲۰	۰.۳۵۳	-۱.۰۹۹	۳	پاسخگویی و رقابت‌پذیری پژوهش‌ها	
۴	۱	۰.۰۲۴	۰.۴۱۰	-۱.۳۸۶	۴	میزان کاهش زمان انجام پژوهش‌ها	
۴	۱	۰.۰۲۴	۰.۴۱۰	-۱.۳۸۶	۴	میزان کاهش هزینه‌های اجرایی پژوهش‌ها	
۶	۳	۰.۰۱۶	۰.۲۸۰	-۰.۶۹۳	۲	میزان پژوهش‌های بین‌رشته‌ای	تأثیر دانش بر برنامه‌ریزی راهبردی
۶	۲	۰.۰۱۶	۰.۲۸۰	-۰.۶۹۳	۲	بهبود توانمندی‌های موسسه و حمایت از دانشکده‌ها و تفویض اختیارات به آن‌ها	
۵	۱	۰.۰۲۰	۰.۳۵۳	-۱.۰۹۹	۳	بهبود فرایند به اشتراک‌گذاری دانش در خارج و داخل سازمان	

فرا ترکیب مدل ارزیابی
آثار و پیامدها ...

۱۵۴ | صفحه

رتبه در کل	رتبه در مفاهیم	ضریب اهمیت W_j	عدم اطمینان E_j	Inpij	فراوانی	کد (شاخص پیامدی)	مؤلفه
۶	۲	۰.۰۱۶	۰.۲۸۰	-۰.۶۹۳	۲	توانمندی سازمان در به‌روز کردن راهبردها و تمرکز بر برنامه‌های راهبردی مبتنی بر بازار	تأثیر دانش بر خدمات ارائه‌شده
۵	۱	۰.۰۲۰	۰.۳۵۳	-۱.۰۹۹	۳	استفاده از تجارب مؤسسات دیگر و سو دادن موسسه به سمت یک سازمان یادگیرنده	
۴	۲	۰.۰۲۴	۰.۴۱۰	-۱.۳۸۶	۴	بهبود خدمات ارائه‌شده به دانشجویان، اساتید و کارکنان	
۳	۱	۰.۰۲۶	۰.۴۵۶	-۱.۶۰۹	۵	افزایش توانمندی دانش‌گران دانشگاه دانشجویان، اساتید و کارکنان	
۶	۴	۰.۰۱۶	۰.۲۸۰	-۰.۶۹۳	۲	افزایش کارایی و اثربخش خدمات ارائه‌شده	
۵	۳	۰.۰۲۰	۰.۳۵۳	-۱.۰۹۹	۳	بهبود خدمات ارائه‌شده به گروه‌ها و ذی‌نفعان داخلی و خارجی سازمان	
۶	۴	۰.۰۱۶	۰.۲۸۰	-۰.۶۹۳	۲	تلاش برای حذف تمرکز در ارائه و برنامه‌ریزی خدمات اداری و سو دادن آن به سایر دانشکده‌ها	
۵	۲	۰.۰۲۰	۰.۳۵۳	-۱.۰۹۹	۳	میزان احساس نیاز سازمان/صنعت به دانشگاه	میزان رضایت کارفرما
۶	۳	۰.۰۱۶	۰.۲۸۰	-۰.۶۹۳	۲	میزان اعتماد سازمان/صنعت به دانشگاه	
۵	۲	۰.۰۲۰	۰.۳۵۳	-۱.۰۹۹	۳	میزان حمایت مالی صنعت از طرح‌های دانشگاهی	
۴	۱	۰.۰۲۴	۰.۴۱۰	-۱.۳۸۶	۴	میزان وابستگی سازمان/صنعت به خدمات مستشاری علمی دانشگاه	
۶	۲	۰.۰۱۶	۰.۲۸۰	-۰.۶۹۳	۲	اختلاف انگاره‌ها بین دانشگاه و ذی‌نفعان	جهت‌گیری ذی‌نفعان
۷	۳	۰.۰۱۰	۰.۱۷۶	-۰.۳۹۲	۱	فرهنگ علم خواهی صنعت/ذی‌نفعان	
۶	۲	۰.۰۱۶	۰.۲۸۰	-۰.۶۹۳	۲	شفافیت سیاست‌های علم و فناوری	
۵	۱	۰.۰۲۰	۰.۳۵۳	-۱.۰۹۹	۳	انتقال اطلاعات بین صنعت و دانشگاه	اثربخشی طرح‌های اجرایشده
۴	۲	۰.۰۲۴	۰.۴۱۰	-۱.۳۸۶	۴	میزان رضایت سازمان/صنعت از طرح‌های اجرایشده توسط دانشگاه	
	۳	۰.۰۲۰	۰.۳۵۳	-۱.۰۹۹	۳	میزان شهرت دانشگاه در صنعت	
۴	۲	۰.۰۲۴	۰.۴۱۰	-۱.۳۸۶	۴	توسعه فناوری / خدمات در صنعت	
۳	۱	۰.۰۲۶	۰.۴۵۶	-۱.۶۰۹	۵	تولید ثروت (دستیابی به بازار رقابتی)	
۵	۳	۰.۰۲۰	۰.۳۵۳	-۱.۰۹۹	۳	مراجعه صنعت برای نقش‌آفرینی دانشگاه	نقش و جایگاه دانشگاه
۴	۲	۰.۰۲۴	۰.۴۱۰	-۱.۳۸۶	۴	میزان شناخت صنعت از توانایی دانشگاه	
۳	۱	۰.۰۲۶	۰.۴۵۶	-۱.۶۰۹	۵	میزان ارتباط بین پژوهشات بنیادی و اهداف ملی	
۶	۴	۰.۰۱۶	۰.۲۸۰	-۰.۶۹۳	۲	تقویت و گسترش علم	

۷. ارائه یافته‌ها

بر اساس مطالعه پژوهش‌های پیشین و کدهای استخراج شده، مؤلفه‌های اصلی و شاخص‌های پیامدی آن‌ها در قالب مدل مفهومی زیر ارائه می‌گردد.

فرا ترکیب مدل ارزیابی
آثار و پیامدها ...
۱۵۶ | صفحه



شکل شماره ۵: مدل ارزیابی آثار و پیامدهای سیاست‌ها و راهبردهای جوامع دانشگاهی استخراج شده از منابع (یافته‌های پژوهش)

نتیجه‌گیری و پیشنهادات

در این پژوهش سعی بر آن شد تا با رویکرد فرا ترکیب به صورت نظام‌مند و سیستماتیک تعدادی از مقالات حوزه ارزیابی پیامد سیاست‌ها و راهبردهای جوامع دانشگاهی مورد بررسی قرار بگیرد تا با ترکیب مطالعات به ترجمه مشترکی از تمامی مطالعات رسیده و با دسته بندی مفاهیم و مولفه‌ها یک مدل منسجم در این حوزه ارائه گردد.

تحقیقات تجربی مربوط به ارزیابی پیامد سیاست‌ها و راهبردهای جوامع دانشگاهی بسیار محدود می باشند. اکثر تحقیقات تنها به ارائه چندین شاخص کلیدی از طریق مرور ادبیات اکتفا کرده‌اند (e.g. Arnold (2015), Duque and Weeks (2010), Peivasteh (2019), Hsu & Chang (2014), Etesami et al., (2020), ...]. از این رو هدف اصلی این پژوهش، شناسایی و استخراج عوامل موثر بر ارزیابی پیامد سیاست‌ها و راهبردهای جوامع دانشگاهی با استفاده از روش سیستماتیک فرا ترکیب می‌باشد.

بر اساس تحلیل‌های صورت گرفته به کمک روش تحلیل اسنادی روی ۲۹ مقاله نهایی انتخاب شده (از ۴۰۸ مقاله ورودی)، در مجموع تعداد چهار مقوله و ۱۶ مفهوم و ۷۵ شاخص پیامدی برای مؤلفه‌های ارزیابی آثار و پیامدهای سیاست‌ها و راهبردهای جوامع دانشگاهی در این پژوهش کشف شدند.

۱. تربیت و آموزش (توانایی دانشی؛ فرهنگ و نگرش؛ توانایی فردانشی؛ توانایی اجتماعی/ آموزشی): یکی از مقوله‌هایی که در جوامع دانشگاهی سیاست‌ها و راهبردهای کلان را معطوف خود می‌نماید مقوله تربیت و آموزش می‌باشد. تربیت و آموزش در این پژوهش به معنی اداره و هدایت جریان ارتقایی و رشد دانش‌گران و جامعه به منظور جهت دادن به سوی کمال غایی تعریف می‌شود. از این رو در این مقوله علاوه بر توانایی دانشی دانش‌گران به مؤلفه‌های فرهنگی و اجتماعی نیز پرداخته شده است و از دیدگاه نویسندگان، پیامدهای فرهنگی و اجتماعی دانش‌گران نیز به مانند پیامدهای علمی و فردانشی مهم می‌باشد.

۲. پژوهش و نوآوری (خروجی علمی / دانشگاهی؛ تولید دانش و فناوری؛ پیامدهای سازمانی؛ پیامدهای اقتصادی/مالی): مقوله پژوهش و نوآوری نیز همواره جزء مواردی است که در سیاست‌ها و راهبردهای جوامع دانشگاهی بدان اشاره می‌گردد. بیگانگی پژوهش‌گران با مفاهیم زیربنایی پژوهش، نوآوری، خلاقیت، فناوری و توسعه و جایگاه آنها (ضعف محتوایی)، در یک سو و نگرش دست‌آویزی به پژوهش در نگاه مسئولین و نهادهای متولی (ضعف نهادی)، سبب شده است چرخه باطلی ایجاد شود که هم پژوهش‌ها را کم اثر نموده، هم در برآیند نهایی آن، عقب ماندگی در توسعه مبتنی بر نوآوری را حاصل نماید. از اینرو در این پژوهش تاکید بر پیامد محوری پژوهش‌ها شده است تا بتوان به کمک رویکرد پیامدی در این حوزه به نوآوری دست یافت.

۳. مدیریت دانش (تأثیر مدیریت دانش بر فرآیند آموزش؛ تأثیر مدیریت دانش بر پژوهش؛ تأثیر دانش بر برنامه‌ریزی راهبردی؛ تأثیر دانش بر خدمات ارائه‌شده): از دیگر مقوله‌هایی که سیاست‌ها و راهبردهای کلان جوامع دانشگاهی در خصوص آن وضع شده‌اند مدیریت دانش می‌باشد. در این پژوهش مدیریت دانش ارتقاء یک رویکرد جامع برای شناسایی، تسخیر، باز یافتن، تسهیم و ارزشیابی یک سرمایه اطلاعاتی در دانشگاه تعریف شده است. این سرمایه اطلاعاتی ممکن است، داده‌ها، اسناد، خط مشی و رویه‌ها باشد که به بهتر شدن ارائه خدمات، آموزش، پژوهش و برنامه‌ریزی‌های آینده کمک می‌نماید.

۴. خدمات مستشاری (میزان رضایت کارفرما؛ جهت‌گیری ذی‌نفعان؛ اثربخشی طرح‌های اجراشده؛ نقش و جایگاه دانشگاه): از دیگر مقوله‌هایی که سیاست‌ها و راهبردهای دانشگاه‌ها غالباً در آن حوزه وضع شده است خدمات مستشاری می‌باشد. خدمات مستشاری در این پژوهش عبارت است از: کشف و ترسیم آینده پیش‌رو و آینده‌نگاری برای صنایع و مراجع تصمیم‌گیر؛ پایش و کشف آسیب‌های عملکردی و روشی در صنایع و ارائه پیشنهاد بهبود به آنها؛ ارائه مشاوره فنی و علمی و خدمات آزمایشگاهی به صنایع و دانش پژوهان. جهت کشف این مورد که آیا دانشگاه‌ها در زمینه خدمات مستشاری موفق بوده‌اند می‌توان از پیامد مؤلفه‌های استخراج شده در مدل استفاده نمود.

با توجه به نتایج به دست آمده در این پژوهش به مدیران دانشگاه‌ها پیشنهاد می‌گردد تا به کمک مدل احصاء شده به ارزیابی پیامد سیاست‌ها و راهبردهای کلان خود بپردازند و فقط به ارزیابی عملکردی اکتفا نمایند.

هدفمند نمودن پایان‌نامه‌های تحصیلات تکمیلی در جهت حل مسائل جامعه و صنعت با توجه به خروجی پیامدسنجی دانشگاه‌ها می‌تواند نتایج مناسبی در پی داشته باشد.

به پژوهشگران حوزه ارزیابی پیامد نیز پیشنهاد می‌گردد به کمک رویکرد کمی و کیفی این مدل را در دانشگاه‌های مختلف به آزمایش بگذارند و مدل احصاء شده را توسعه دهند. همینطور از آنجایی که امکان دارد بین نظرات مدیران ستادی و اجرایی دانشگاه‌ها با نظرات خبرگان علمی این پژوهش تفاوت وجود داشته باشد لذا پیشنهاد می‌شود پژوهشی به بررسی نظرات این دو جامعه از مدیران پرداخته شود و شاخص‌های پیامدی مورد نظر آن جامعه نیز احصاء و مدل موجود را توسعه دهند.

از محدودیت‌های این پژوهش نیز می‌توان سهم ناچیز تحقیقات ارزیابی پیامد در خصوص سیاست‌ها و راهبردهای جوامع دانشگاهی را اشاره نمود. از محدودیت دیگر می‌توان به خطای قضاوت ذهنی و شخصی در ارائه مفاهیم مدل احصاء شده بیان نمود اگر چه با به‌کارگیری روش ممیزی توسط اعضای خبره این پژوهش، سعی بر این بوده تا این خطا به حداقل برسد.

فرا ترکیب مدل ارزیابی
آثار و پیامدها ...

۱۵۸ | صفحه

منابع

1. Abramovsky, L., Simpson, H. (2011). Geographic proximity and firm–university innovation linkages: evidence from Great Britain. *Journal of Economic Geography*, 11, 949–977.
2. Aktharsha, U. S., Anisa, H. (2011). Knowledge management and learning organization: An empirical study in an engineering organization. *International Journal of Knowledge Management*, 2(5);26-40.
3. Al-Khalifa, H., Garcia, R. (2013). The State of Social Media in Saudi Arabia's Higher Education. *International Journal of Technology and Educational Marketing*. 3. 65-76.
4. Alwani, M., Hashemian, M. H., Bahmani, M. R. (2009) Implementation and evaluation of policies in government organizations using the balanced management model of policies (bsc) Case study: Islamic Propaganda Office. *Strategic management thought journal*, 3 (1), 5-34. (in Persian).
5. Alwani, M., Fattah Sharifzadeh (2011) The process of public calligraphy (eighth edition). Tehran: *Allameh Tabatabai University Press*. (in Persian).
6. Al-Yasin, A. (2013) 7 decades of development planning in Iran; Iranian Society of Consulting Engineers Quarterly (Consulting Engineer); 59 (2), 4-25. (in Persian).
7. Anantatmula, V.S. (2005) Outcomes of Knowledge Management Initiatives., *International Journal of Knowledge Management*, 4(3) pp. 50-67.
8. Arnold, I. J. M. 2015. "The Effectiveness of Academic Dismissal Policies in Dutch University Education: An Empirical Investigation." *Studies in Higher Education* 40 (6): 1068–1084.
9. Bagheri, Muslim, Ebrahimi, Abolghasem, Kiani, Mehrdad (2016), Designing a model for identifying outsourced activities in universities (Case study: Shiraz University), *Journal of Public Administration Perspective*, 7 (3) 123-143. (in Persian).
10. Blanden, Jo., Machin, S. J. (2013) Educational Inequality and the Expansion of UK Higher Education. *Scottish Journal of Political Economy*, Vol. 60, Issue 5, pp. 578-596.

11. Bustamante, P.G. (1999). Knowledge management in agile innovative organisations. *Journal of Knowledge Management*, 3(1), 6–17.
12. DBIS (Department for Business Innovation & Skills) (2015) Better Regulation Framework Manual – Practical Guidance for UK Government Officials. March 2015. Dunn, Willaim N. 1994-2007. Public Policy Analysis: An Introduction. Englewood Cliffs: Prentice Hall.
13. Duque, Lola C. Weeks, John R., (2010), Towards a model and methodology for assessing student learning outcomes and satisfaction. *Quality Assurance in Education*, Vol. 18 Iss 2 pp. 84 - 105
14. EC (European Commission) (2015): Better Regulation Guidelines. Commission Working Document. May 2015 .
15. Emami Meybodi, Razia; Ashtarian, Kiomers; (2012) Designing a public policy evaluation system for the Islamic Republic of Iran; PhD Thesis; University of Tehran; Tehran. (in Persian).
16. Etesami, Seyed Mohammad Kazem, Miri, Mohsen, Eissaei, Hossein, Fateh Rad, Mehdi, (1399) Narrative of research on the problem of faculty (case study: one of the organizational universities), *Human Resources Management Research*, Twelfth Year, 2 (40), 101-145. (in Persian).
17. Garbarino, S., Holland, J. (2009) Quantitative and Qualitative Methods in Impact Evaluation and Measuring Results. Discussion Paper. University of Birmingham, Birmingham, UK.
18. Giunta, LD, Alessandri, G., Gerbino, M., Kanacri, PL, Zuffiano, A., & Caprata, GV (2013). The determinants of scholastic achievement: The contribution of personality traits, self-esteem, and academic self-efficacy. *Learning and Individual Differences*, 27, 102-108.
19. Habibpour, Karam, Safari, Reza, (2009) Comprehensive guide to the use of SPSS in survey research (quantitative data analysis), sixth edition, Loya Publishing, Thinkers, Iran, Tehran. (in Persian).
20. Hall, B.H., & Mairesse, J. (2006). Empirical studies of innovation in the knowledgedriven economy. *Economics of Innovation and New Technology* 15(4),280-296.
21. Henkel, J., Schoberl, S., & Alexy, O. (2014). How and why firms adopt selectiverevealing in open innovation. *Res. Policy*, 43 (5), 879–890.
22. Hsu, M. H., & Chang, C. M. (2014). Examining interpersonal trust as a facilitator and uncertainty as an inhibitor of intra-organisational knowledge sharing. *Information Systems Journal*, 24(2), 119-142.
23. Kafouros M., Buckley, P.J., Clegg, L.J., 2012. The effects of global knowledge reservoirs on the productivity of multinational enterprises: the role of international depth and breadth. *Research Policy* ,41(5), 848-861.
24. Kangas, L. M. (2005). An assessment of the relationship between organizational culture and continuous knowledge management initiatives. A Dissertation Presented in Partial Fulfillment of The Requirements for The Degree Doctor of Philosophy, Capella University.
25. Koohi Khor, M., Kamalian, A.R., Yaghoubi, N.M., & Pour Ezzat, A.A. (2020). Meta-Synthesis Model of Integrated Talent Management. *Journal of Public Administration Perspective*, 11(1), 120-143. (in Persian).
26. Lucas, B., G. Claxton and E. Spencer (2013), “Progression in Student Creativity in School: First Steps Towards New Forms of Formative Assessments”, OECD Education Working Papers, No. 86, OECD Publishing. <http://dx.doi.org/10.1787/5k4dp59msdwdk-en>.

27. Mayring, P. (2014) Qualitative content analysis: theoretical foundation, basic procedures and software solution. Klagenfurt.
28. Mohaghar, A., Jafarnejad, A., Modares Yazdi, M., Sadeghi Moghaddam, M. R. (2013) Presenting a comprehensive model of information coordination of the automotive supply network using the combined method, *Quarterly Journal of Information Technology Management*, 5(4), 194-161. (in Persian).
29. OECD, (2008) Building an Institutional Framework for Regulatory Impact Analysis (RIA) guidance for Policy Makers. Version 1.1, OECD Regulatory Policy Division Directorate for Public Governance and Territorial Development, Paris.
30. Peivasteh, Sadeq (2019) STI Policy Making: Social Aspects and Cocequences, *Journal of Science & Technology Policy*, 11(2), 42-57. (in Persian).
31. Rockwell, K., Bennett, C, (2004) "Targeting Outcomes of Programs: A Hierarchy for Targeting Outcomes and Evaluating Their Achievement" Faculty Publications: Agricultural Leadership, Education & Communication Department. 48.
32. Segone, Marco. (2008). "Evidence-based Policy Making and the Role of Monitoring and Evaluation Within the New Aid Environment." In Bridging the Gap, The Role of Monitoring and Evaluation in Evidence-Based Policy Making, edited by Marco Segone, 16-45. Switzerland: UNICEF, UNICEF Regional Office for CEE/CIS.
33. Sandahl, Rolf. (2005). "Government and Evaluation." In Encyclopedia of Evaluation, edited by Sandra Mathison, 172-74. London, Thousand Oaks and New Delhi: Sage Publications. doi:10.4135/9781412950558.
34. Senge, P.M. (1990), *The Fifth Discipline: The Art and Practice of the Learning Organization*, Doubleday, New York, NY.
35. Sharimllah, R. D., Chong, S. C., & Lin, B. (2007). Organizational culture and KM processes from the perspective of institution of higher learning, *International Journal of Management in Education*, 1(1/2), 57-79.
36. Singh, S. (2016). Integrating social responsibility of university and corporate sector for inclusive growth in india. *Higher Education for the Future*, 3 (2), 183-196.
37. Tikhomirova, N., Gritsenko, A., & Pechenkin, A.(2008). University approach to knowledge management. *The Journal of information and knowledge management systems*, 38(1), 16-21.
38. Van Buren M, E., (1999) A Yardstick for Knowledge Management., *Training & Development*, pp. 71-78.
39. Wiig, K.M. (1999). What future knowledge management users may expect. *Journal of Knowledge Management*, 5 (3), 249-263 .
40. World Bank (2003): *A User's Guide to Poverty and Social Impact Analysis*. The World Bank, Washington.
41. Zack, M., & Micheal, H.(2003). Rethinking the knowledge-based organization. *MIT sloan management Review*, 34(2), 67-71.